

PORTRET FOTOGRAFIE

deur

CHRISTEL KNOX

Hierdie skripsie word voorgelê as vervulling van 'n deel
van die vereistes vir die Nasionale Diploma in Fotografie in
die Fakulteit Geesteswetenskappe

Technikon Vrystaat

November 1996



INHOUDSOPGAWE

	Bladsy
1. INLEIDING	1
2. HOOFSTUK 1	3
Verhouding tussen fotograaf en model	
3. HOOFSTUK 2	4
Kreatiwiteit en 'n suksesvolle portret	
4. HOOFSTUK 3	6
Lig as 'n vorm van kommunikasie	
5. HOOFSTUK 4	13
Portrette	
6. HOOFSTUK 5	16
Ateljee ontwerp	
7. HOOFSTUK 6	17
Bespreking van eie werk.	
8. SLOT	28
9. BRONNELYS	29
10. BYLAE A	30
11. BYLAE B	47

II

Lys van illustrasies

	Bladsy
Figuur 1.1	30
Figuur 1.2	31
Figuur 1.3 A	32
Figuur 1.3 B	32
Figuur 1.4	33
Figuur 1.5	34
Figuur 1.6	35
Figuur 1.7	36
Figuur 1.8	37
Figuur 1.9	38
Figuur 1.10	39
Figuur 1.11	40
Figuur 1.12	41
Figuur 2.1	42
Figuur 2.2	43
Figuur 2.3	44
Figuur 2.4	45
Figuur 2.5	46

III

Lys van eie werk

	Bladsy
Figuur 3.1	47
Figuur 3.2	48
Figuur 3.3	49
Figuur 3.4	50
Figuur 3.4	51
Figuur 3.5	52
Figuur 3.6	53
Figuur 3.7	54
Figuur 3.8	55
Figuur 3.9	56
Figuur 3.10	57
Figuur 3.10	58
Figuur 3.11	59



INLEIDING

Fotografie is 'n manier hoe 'n fotograaf sy gevoel, denkwyse en emosie kan uitbeeld. Op so 'n manier kan hy deur sy foto's kommunikeer. Die fotograaf kan op sy eie manier 'n storie probeer vertel, sonder om enige vorm van woorde of skrif te gebruik. Op so 'n wyse kan hy enige persoon se aandag trek, maak nie saak watter nasie, ras en kultuur die persoon het nie.

'n Suksesvolle portret sal altyd een van die volgende elemente besit; styl, elegansie, kuns, wildheid en mode.

Hier is kortliks 'n opsomming van sekere punte wat die Outeur in sy skripsie gaan bespreek.

Die Outeur hou daarvan om met mense te werk dus sal hy menseverhoudinge kortliks bespreek. Die Outeur dink dit is belangrik om goed met jou model te kan werk en kommunikeer, want dit vergemaklik jou werk en jy kry wat jy wil hê.

Tweedens voel die Outeur dit is belangrik om kreatiwiteit aan die dag te lê. 'n Paar metodes wat hy gaan bespreek is die volgende.

1. Deur van bybenodighede gebruik te maak, soos byvoorbeeld pruike, vals oogwimpers, en vele meer.
2. Sepia tone.
3. E6 en C41.
4. "High key" fotografie.

Derdens, doen die Outeur al sy werk in die ateljee, daarom sal hy beligting ook bespreek. Ander belangrike aspekte is grimering en juwele.

Vierdens wil die die Outeur verskillende tipes portrette bespreek.

Vyfdens gaan die Outeur die ateljee uitleg bespreek.

Laastens sal die Outeur sy eie werk bespreek.

Die skripsie sal dus illustreer dat portret fotografie die mees intressante en kreatieftse kan wees.

HOOFSTUK 1



HOOFSTUK 1

DIE VERHOUDING TUSSEN DIE FOTOGRAAF EN SY MODELLE

As jy as fotograaf die dag besluit om met mense te werk moet jy 'n paar dinge ingedagte hou.

Daar is 'n paar aspekte waaraan jy as persoon moet kan voldoen. Eerstens moet jy 'n geduldige mens wees wat taktvol met mense en jou modelle kan werk.

Kommunikasie speel ook 'n belangrike rol. Kommunikasie sal bepaal hoe die model gaan optree en as jy nie reg kommunikeer nie kan daar baie probleme ontstaan.

Die heel belangrikste is dat jy as persoon daarvan jou om met mense te werk.

Wanneer jy met 'n fotosessie besig is moet jy die volgende ingedagte hou:

- * Wees altyd vriendelik, bedagsaam en professioneel met jou kliente.
- * Werk altyd op 'n tydskedule.
- * Laat jou model op haar gemak voel.

Hierdie is 'n kort samevatting van hoe jy as fotograaf moet optree teenoor modelle.

HOOFSTUK 2



HOOFSTUK 2

KREATIWITEIT EN 'N SUKSESVOLE PORTRET

Daar is baie verskillende maniere hoe 'n mens 'n portret kreatief kan maak. Sonder om van bybenodighede gebruik te maak is daar die volgende:

Wanneer die portret baie eenvoudig is en dood lyk kan die volgende gedoen word:

Met swart en wit foto's kan 'n mens baie speel. Dit kan met die hand gekleur word en baie interessant gemaak word. Die foto kan dus ook soos 'n ou foto gekleur word. Die proses kan sommer met voedselkleursel gedoen word.

Sepia tone kan gebruik word om swart en wit foto's te kleur. Verskillende kleure soos byvoorbeeld goud, blou en bruin kan gebruik word om die hele foto of slegs gedeeltes te kleur.

Solarisasie kan ook gebruik word. Dit is wanneer 'n foto belig word, vinnig in die ontwikkelaar gesit word net totdat 'n beeld verskyn. Dan word dit uitgehaal en baie vinnig weer belig, 'n sekonde of nog minder, en dan weer terug gesit in die ontwikkelaar.

Al hierdie voorbeelde wat ek hier bo genoem het kan gedoen word na die foto's geneem is.

Hier is 'n paar voorbeelde wat gebruik kan word om 'n foto opwindend te maak voordat die foto geneem is:

Deur van E6 en C41 gebruik te maak kan die mees helderste kleure verkry word.

Die model trek gewoonlik helder klere aan teen 'n ander helderkleurige agtergrond soos byvoorbeeld rooi teenoor groen. Die kleure wat gekry word is soms heeltemal anders.

Om E6 en C41 te kry word die foto's op skyfie film geneem. Die ontwikkeling is dan nie E6 nie maar C41 wat die film toelaat om geprint te word.

Deur van al hierdie voorbeelde hier bo gebruik te maak, maak 'n portret foto soveel meer interessant. Dit is vir my lekker om te kan speel met 'n foto om dit meer opwindend te maak.



HOOFSTUK 3

HOOFSTUK 3

LIG AS N VORM VAN KOMMUNIKASIE IN FOTOGRAFIE

Die patrone wat deur lig gegee word is inligting net soos woorde. Daardeur kan ons sien dat lig helder en spesifiek is.

Wanneer dit by 'n goeie portret en 'n slegte een kom is daar net een ding waar mens die verskil kan raaksien en dit is jou beligting.

Goeie beligting is jou sleutel tot 'n goeie portret. In die anderkant is jou kamera posisie, posering, ligging ensovoorts baie belangrik, maar beligting bly jou belangrikste aspek. As alles perfek gedoen word maar jou beligting is swak, sal jou portret sleg bly.

Daar is baie verskillende maniere van beligting. Die Outeur verkies dit om van eenvoudige beligting gebruik te maak. Dit skakel baie moeilikhede uit wat kan ontstaan.

'n Paar tipes beligting is die volgende:

ENKEL LIG BELIGTING

Figuur 1.1 in Bylae is 'n voorbeeld van eenvoudige beligting in die ateljee. Die voorwerp is belig deur een lig van die kant af.

DIE BASIESE OPSET

As ons na Figuur 1.2 kyk, in die Bylae, kan ons sien dat dit een van die eenvoudigste opsette is van beligting.

As ons na die figuur kyk sal jy sien dat die model se voete na voor wys, en dat 'n muur gebruik is as agtergrond. Dit is egter baie belangrik. As die voorwerp nader aan die muur gesit het sou ons 'n skaduwee agter teen die agtergrond gekry het.

Hier is 'n voorbeeld van 'n protret met die beligting van Figuur 1.2. Sien in Bylae. Dit is 'n aanvaarbare foto maar nie heeltemal korrek nie. Dit is skerp, reg belig en 'n eenvoudige komposisie. Ongeag van al hierdie dinge het dit een groot fout en dit is die beligting. Harde skaduwee word oor die gesig gegooi wat vir die oog onaanvaarbaar is.

Om hierdie probleem om te los kan mens net van 'n enkele ligbron gebruik maak wat van die kant af skyn en dit van reg van voor af skyn om skaduwees te voorkom.



VEL TEKSTUUR

Die groter van die lig kan die tekstuur van jou vel beïnvloed. In Figuur 1.3 A en fig 1.3 B, in die Bylae, kan die verkil gesien word. In Fig 1.3 A is die foto hard belig, daarom is elke merk en ligsigbaar. In Fig 1.3 B is van 'n sagte lig gebruik gemaak en kan gesien word dat die vel tekstuur glad en skoon vertoon.

Die regte posering van ligte is dus nie so maklik nie. Hier is nog 'n paar voorbeelde van mislukte beligtings. (Verwys na Figuur 1.4 in Bylae.)

In Figuur 1.4 is die hooflig te naby die kamera opgestel. Dit gee 'n onkontrasterende beligting.

Aangesien die hooflig te hoog opgestel is bo die model se gesig, veroorsaak dit donker skaduwees onder haar oë. (Figuur 1.5 in Bylae)

As die hooflig te ver is aan die een kant, sal die model se neus 'n skaduwee gooi oor haar gesig, soos gesien kan word in Figuur 1.6. (Verwys na Bylae)

Deur die hooflig aan te sit aan die teenoorgestelde kant as die sigbare kant, sal daar geen beligting op die hare wees nie. (Verwys na Figuur 1.7 in Bylae).

Wye beligting van die sigbare kant van die model se gesig gee mooi beligting oor die hare, soos gesien in Figuur 1.8 in Bylae.

AGTERGROND BELIGTING

In Figuur 1.9 in die Bylae kan gesien word dat wanneer die agtergrond belig word daar 'n duidelike onderskeid van die model se rug, skouers en kop en die agtergrond is. Die model staan meer uit alhoewel die agtergrond diepte van veld skep.

Agtergrond beligting kan baie kleur tot portret fotografie gee. Dit word gedoen deur gebruik te maak van filters en gels wat voor die ligte gesit word. Gels is nie duur nie en kan in 'n wye verskeidenheid kleure aangetref word,

In Figuur 1.10 in die Bylae kan gesien word hoe sleg die agtergrond belig is.

'LOW-KEY' BELIGTING

Groot prominente areas van donker lig is karaktereenskappe van low-key beligting. Portrette wat met hierdie beligting geneem word is gewoonlik formeel en belangrik.

Lae lig beligting word gewoonlik van agter en van die kant belig. Daar word nie skaduwees gevorm as lig van voor af is nie.

HIGH-KEY BELIGTING

Dit is die teenoorgestelde van bogenoemde. Die beligting het baie wit tone in en daar is geen sterk skaduwees nie. High key beligting steek baie weg van 'n model se gesig. Soos byvoorbeeld merke op haar gesig, puisies, sproete. 'n Skoon bui word geskep.

BESKIKBARE LIG

Baie keer wil modelle foto's he wat nie in die ateljee geneem is nie. Lokasie portrette is baie frustrerend as jy gewoon is om in die ateljee te werk. Dit kan ook baie opwindend en genotvol wees.

Figuur 1.11 is 'n voorbeeld waar 'n model voor 'n groot venster sit en waar die fotograaf van beskikbare lig gebruik. Die venster is gebruik as die hoof ligbron.

Figuur 1.12 (in Bylae) : Hierdie portret is van dieselfde posisie geneem as Figuur 1.11 al verskil is dat dit op 'n ander tyd van die dag geneem is. Figuur 1.12 is 'n baie meer vleierende portret as Figuur 1.11. Daar moet dus mooi beplan word wanneer jy op lokasie gaan foto's neem.

Reflektors speel ook 'n baie groot rol. Mens moet ook van "fill in flash" gebruik maak.

Dit voorkom skaduwees in gesig.



Die beligting wat in hierdie hoofstuk bespreek is, is baie eenvoudig. Elke fotograaf eksperimenteer so daar geen vaste reëls is wat gevolg moet word nie.

SKOONHEID

Skoonheid is 'n baie belangrike aspek in portrette sowel as mode fotografie. Dit bestaan uit grimering en haarstyle.

Die standarde in skoonheid verander van dag tot dag. In die vroeë 1950's was die hoe kontras kleure die in ding. In die 1970's en vroeë 1980's is die meer natuurlike en skoon voorkoms in die mode.

Skoonheidsfotografie is meestal net vir die vrou. Die grimeerkunstenaar en haarkapper speel 'n groot en belangrike rol. Die tegniek van hoe die foto geneem word is egter die mees belangrikste want die gesig se aantreklikheid moet beklemtoon word. Saam vorm al hierdie elemente die perfekte foto.

HOOFSTUK 4



HOOFSTUK 4

ATELJEE PORTRETTE

Fotografiese style in portrette is meer betwisbaar as in enige ander veld van fotografie.

Daar is geen twyfel daarin dat die fotograaf beheer moet uitoefen op die model nie. Die fotograaf se persoonlikheid, sy styl en beeld gee 'n kenmerk in sy werk. Dit kan ook gebeur dat die model se persoonlikheid in foto uitgebeeld word.

Daar is egter 'n groot verskeidenheid van style in portret fotografie. Verskillende beligtings en komposisies kan ook as die fotograaf se styl geïdentifiseer word.

Hier is 'n paar eenvoudige style van Portret fotografie.

1. FORMELE PORTRETTE

Die 19 de eeu ateljee's staan bekend as die tradisionele formele styl van portret foto's.

Daardie tyd het hulle van lang beligtings metodes gebruik gemaak. Die lang beligtings het van 2 sekondes tot 'n paar minute gestrek. Die persone moes dus baie stil sit. Hulle is party keer vasgemaak aan die stoele om beweging te voorkom.

Vandag se formele portrette is gewoonlik styf en eenvoudig. Die persoon is netjies geklee en sit in 'n eenvoudige posisie. (Verwys na Figuur 2.1 in Bylae)

2. INFORMELE PORTRETTE

Dit is nou net die teenoorgestelde van die formele portrette. Die portrette is baie meer ontspanne en gemaklik. Informele foto's kan baie vinniger geneem word, want 'n persoon kan in enige gemaklike posisie vir die foto sit. Informele portrette is baie meer natuurlik en 'n persoon se geaardheid kan vasgevang en uitgebeeld word. (Verwys na Figuur 2.2 in bylae)

3. OMGEWINGS PORTRETTE

Wanneer foto's in ateljee geneem word is dit maklik om lig te beheer en manupuleer, maar wanneer dit kom by omgewings portrette raak dit moeiliker. Die maniere hoe mense dinge doen in hul werksomstandighede kan vasgevang word. Asook alledaagse dinge wat vir die oog opvallend is.

Daar moet egter gekyk word na watter tyd van die dag jy die foto moet neem. Die gebruik van reflektors is ook baie belangrik. Komopsisie en jou agtergrond moet ook in gedagte gehou word. (Verwys na Figuur 2.3 in bylae)

4. VLEIENDE PORTRETTE

Vir die neem van die tipe portret word gebruik gemaak van sagte-fokus lens en sagte beligting. Die portret moet baie vleiend vir die oog wees. (Verwys na Figuur 2.4 in Bylae)

5. GLANS PORTRETTE

Hierdie tipe foto's is gewoonlik van 'n vrou, omdat dit juis die sagtheid van die vrou beklemtoon. Die doel van 'n glans portret is om die skoonheid van 'n persoon in 'n formele manier uit te beeld. Grimering, styl, hare, kleredrag en juwele is baie belangrik by hierdie tipe foto. (Soos gesien kan word in Figuur 2.5 in Bylae)

HOOFSTUK 5

HOOFSTUK 5

ATELJEE ONTWERP

Met die ontwerp van 'n ateljee moet daar na verskeie aspekte gekyk word. Eerstens na die tipe werk wat gedoen moet word. Tweedens na hoe groot die oppervlakte is. Derdens hoeveel kapitaal beskikbaar is.

'n Vollendige ateljee sal uit die volgende bestaan:

'n Pakkamer sal uitstekend werk vir 'n vol toegeruste ateljee. Dit kan omskep word en so aangewend word dat enige fotografiese werk gedoen kan word. Soos byvoorbeeld dat daar groot vensters is vir modedefotografie, dat natuurlike lig gebruik kan word. Dan moet daar ook voldoende toerusting wees, afhangende van watter tipe fotografiese werk jy doen.

Die ateljee moet ook oor die volgende elemente bevat:

Daar moet genoegsame kragproppe wees wat op die regte plekke gerangskik is.

Lugverkoeling in die ateljee.

'n Onthaal area is ook belangrik om kliente op 'n sosiale vlak te leer ken. Die ateljee self moet bestaan uit die volgende. 'n Stoorkamer vir stoor van toerusting, 'n wagkamer dat kliente rusting kan wag. Daar moet ook 'n aantrek kamer wees vir modelle, vir wanneer hulle van uitrustings moet verander.

Die uitleg van 'n ateljee is dus ook belangrik. 'n Netjiese ateljee gee 'n goeie indruk op kliente en dui op profesionaliteit.

HOOFSUK 6

HOOFSUK 6

BESPEKING VAN EIE WERK

Carolien: Figuur 3.1

Hierdie was een van die Outeur se eerste foto's. Die idee wat hy gehad het was om 'n koeivel stoel te gebruik van 'n vriendin. Die stoel het die Outeur 'n gevoel van wildheid en andersheid gegee.

Die Outeur het dit in swart en wit geneem want dit gee mens 'n "moody" gevoel. Die kamera formaat wat hy gebruik het was 645 my eie Mamiaya. Die lens wat hy gebruik het was 'n 80 mm.

Die model het uitstekend gepas vir wat hy in gedagte gehad het. Sy het swart kouse aangehad met 'n plastiek baadjie wat met volstruisvere omgesoom is.

Die beligting was baie eenvoudig. Twee ligte van voor om 'n sagte voorkoms te gee.

Die Outeur neem die meeste van sy swart en wit foto's met Ilford XP2.

Die manier waarop sy staan gee 'n gevoel van andersheid. 'n Mens moet 'n paar keer daarna kyk voordat mens kan sien wat regtig aangaan.

Hierdie swart en wit portret het baie goed gewerk, al die elemente het op die ou end 'n eenheid gevorm.



Henriette: Figuur 3.2

Dit was vir die Outeur baie moeilik om die E6 en C41 proses te werk. Hierdie foto was sy eerste probeerslag en het nogal goed gewerk. Die Outeur het uitgevind dat mens kontrasterende kleure moet gebruik, soos byvoorbeeld groen en rooi of blou en oranje. Met hierdie foto wou die Outeur maar net geeksperimenteer het met E6 en C41 proses. Die model is profesioneel en sy het groot bydra gehad tot die finale eindproduk.

Die portret is op Fujichrome geneem en dit C41 ontwikkel om die kontrasterende kleure te kry.

Die Mamiya 645 is weereens ingespan met die 80 mm lens op.

Die beligting wat gebruik is, was twee ligte van voor. 'n Ander lig is op die agtergrond gegooi sodat dit 'n donker streep aan die een kant gooi.

Die beligting, model en klere wat sy aanhet het goed gewerk

Adele: Figuur 3.3

Stylvol, elegant en popmooi. 'n Belangrike aspek is om goeie beplanning te doen voordat mens 'n foto neem. Beplanning laat mens se eindproduk suksesvol wees.

Dink altyd daaraan om 'n foto so interessant as moontlik te maak. Deur van bybenodighede gebruik te maak kan mens dit moonlik maak.

Die Outeur wou 'n elegante en stylvolle foto neem en het daaraan gedink om van 'n pelsjas gebruik te maak. Die model het sensuele lippe met groot oe wat die foto 'n groot sukses gemaak het.

Die foto is op skyfie film geneem en C41 ontwikkel asook in swart en wit. Die kleure van die pelsjas, model se hare en agtergrond pas mooi bymekaar.

Die Mamiya 645 gee uitstekende kwaliteit met die 80 mm lens.

Die beligting was baie eenvoudig sonder enige skaduwee wat 'n skoon beeld skep.

Weereens het die Outeur sy gedagtes en beplanning baie goed saamgevat en 'n goeie foto geskep.

Janine: Figuur 3.4

Hierdie foto moes die Outeur vir 'n projek gedoen het met die tema Ou Hollywood 1930 of 1940 se mode.

Die Outeur het by Sukovs gaan klere huur en het op 'n perfekte rok afgekom. Hy wou 'n sexy gevoel by die foto skep. Die model se hare is in klein stringetjies opgebind, sodat dit baie netjies kan lyk. 'n Lang sigaret is gebruik om 'n Hollywood gevoel te skep.

Die foto is in kleur en swart en wit gedoen. Die Outeur hou van albei, die swart en wit gee 'n warm gevoel.

Die kleur foto is met 'n kleur verskil geprint sodat dit in daardie tyd kon gepas het, toe het kleur foto's net uitgekom.

Die foto is met die Mamiya 645 geneem met die 80 mm lens op.

Die beligting was bietjie anders as die voriges. Dakar is van twee ligte gebruik gemaak wat van voor af geskyn het en 'n ander lig wat op die agtergrond gegooi het sodat dit die agtergrond kon uitblaas. Dit het baie goed gewerk.

Die model het baie goed gewerk vir hierdie foto, die maniere waarop sy gesit het het die foto 'n wenner gemaak.

Jo-ann: Figuur 3.5

Hierdie is ook een van die Outeur se gunsteling foto's. Die foto is geneem met die doel om 'n sagte vroulike beeld te skep.

Die foto is met 'n Mamyia 645 geneem, en die Outeur het weer van die E6 en C41 proses gebruik gemaak.

Die eindproduk het baie goed uitgekom. Die kleure het goed gewerk. Gewoonlik met hierdie proses werk net kontrasterende kleure maar hierso het die blou baie goed gewerk.

Die beligting was eenvoudig, die model is belig met twee ligte van die kant af en 'n lig op die agtergrond wat 'n skakereing van blou inbring.

Die model se lang mooi hare het uitstekend by die beeld gepas.



Jene: Figuur 3.6

Met hierdie foto het die Outeur lekker gespeel nadat die foto geneem is. Die Outeur het weereens van die E6 en C41 proses gebruik gemaak. Die medium formaat kamera se kwaliteit is kan duidelik gesien word.

Daar is van 'n blou agtergrond gebruik gemaak. Die agtergrond is met 'n *spot light* belig.

Die manier waarop my model staan het goed gewerk saam met die beligting.

Nadat die foto geneem is was die model se rok wat sy aangehad het 'n bietjie uitgeblaas. Toe het die Outeur besluit om die rok met sy hand te kleur. Die Outeur het rooi voedselkleursel gebruik om die rok pienk te kleur.

Die eindproduk het baie goed uitgekom.

Alicia: Figuur 3.7

Alicia was die Outeur se gunstling model die hele jaar. Haar persoonlikheid word uitgebeeld in haar foto's. Dit was baie lekker om saam met haar te werk.

Al haar verskillende maniere van posering was iets anders en uniek. Daarom dink ook dit is hoekom dit my gunsteling foto is.

Die Outeur het weer van die E6 en C41 proses gebruik gemaak asook "high key" beligting.

Daar is van twee verskillende agtergronde gebruik gemaak wat uitstekend gewerk het.

Die kleure, agtergrond, model en hoek vanwaar die foto geneem is werk uitstekend saam.

Henriette Strauss: Figuur 3.8

‘n Meer formele voorkoms is geskep met hierdie foto. Die model het ‘n meer ernstige uitdrukking. Hierdie foto gee ‘n gevoel van ‘n suksesvolle sake vrou.

Die foto is op XP 2 geneem, met ‘n Maymia 645 met die 80 mm lens op.

Weereens hou die Outeur van eenvoudige beligting, wat baie probleme uitskakel, soos byvoorbeeld skaduwees oor gesig ensovoorts.

Swart en wit foto’s gee ‘n sterker gevoel wat meer dramaties is.

Die Outeur is baie lief om swart en wit foto’s te neem, swart en wit foto’s van baie meer emosie vas as kleur foto’s.

Trienie: Figuur 3.9

Hierdie foto wou die Outeur die model sensueel laat lyk. Die Outeur het van 'n trourok gebruik gemaak. Die foto is van bo af geneem. Die idee van die kougom is om 'n sensuele gevoel te kry.

Die foto is met die medium formaat kamera geneem met die 80mm lens op.

Die Outeur het van gewone kleurfilm gebruik gemaak . Die beligting is eenvoudig .

Die idee het goed gewerk . Die Outeur dink net dit sou beter gewerk het as die kleure helderder was.

Amanda: Figuur 3.10

Die Outeur hou daarvan om 'n model se persoonlikheid navore te bring. Hierdie laaste twee foto's was vir die Outeur baie opwindend.

Beplanning is baie belangrik asook die gebruik van bybenodighede. 'n Mens kan soveel meer doen as jy van bybenodighede gebruik maak.

Hierdie foto het die Outeur in kleur en swart en wit geneem. Albei het baie goed gewerk. Die Outeur het die foto's met die medium formaat kamera geneem met die 80 mm lens op. FP 4 swart en wit film is gebruik, asook Ektachrome skyfie film wat E6, C41 ontwikkel is.

Die foto's gee 'n skoon gevoel. Die doel dat die Outeur van bybenodighede gebruik maak maar 'n portret soveel meer interessant, iets om na te kyk.



Christel: Figuur 3.11

Christel is 'n popmooi model. Haar liggaamshouding weerspieel haar persoonlikheid.

Die Outeur so 'n bietjie geeksperimenteer. Haar foto's is op swart en wit film geneem.

Die film wat gebruik is was FP4. Tydens die ontwikkeling is die film *gepush* omdat die Outeur grein wou hê.

Hierdie foto's is met 'n 35 mm kamera geneem. Die Nikon F90.

Die beligting was weereens eenvoudig met die agtergrond wat ook belig is.

Die posisie waarop sy staan, die wit kol op die agtergrond en grein het goed gewerk.

SLOT

SLOT

Eeue gelede, voordat die kamera uitgevind is, kon mense hulle gevoelens, denkwyse en emosies op doek vasvang. Hul was egter gebonde tot konvensies ten opsigte van byvoorbeeld portret skildering. Die persoon van wie af die komisie afkomstig was het bepaal hoe die portret geskilder sou word.

Die bogenoemde het deur die eeue heen, met die outonomisering van kuns, en die afbreek van genre grense tot niet gegaan. Kunstenaars kon gevolglik die wêreld om hul skilder soos wat hulle dit ervaar. Dit het gelei tot persoonlike subjektiewe vryheid.

Met die uitvinding van die kamera is hierdie persoonlike vryheid verbreedt. Mense was instaat om te kan eksperimenteer met beligting, emulsies, liggaamshoudings en beweging soos byvoorbeeld Muybridge.

Tegnologiese vooruitgang het fotograawe, asook kunstenaars instaat gestel om verder te eksperimenteer, veral aangesien dat nuwe tegnologie hul taak soveel vergemaklik.

BRONNELYS

Bronnelys

Banks, I. 1983. *Classic Glamour Photography*. London: Hamlyn.

Conceptual People Photography: Vol. 6. 1993. New York: New York Gold.

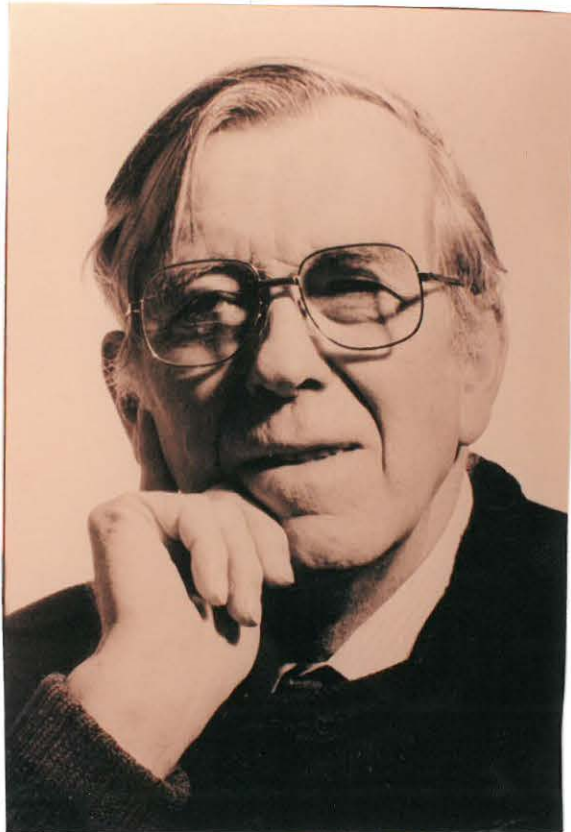
Freeman, M. s.a. *The Encyclopedia of Practical Photography*.

Hicks, R. 1994. *Glamour Shots*. Mies: Rotovision.

Hunter, F. & Fuqua, P. s.a. *Light Science and Magic. An Introduction to Photography Lighting*. Boston: Focal Press.

BYLAE A

Bylae A: Fig. 1.1



ON
VRISTAM/FREE STATE

Fig. 1.2

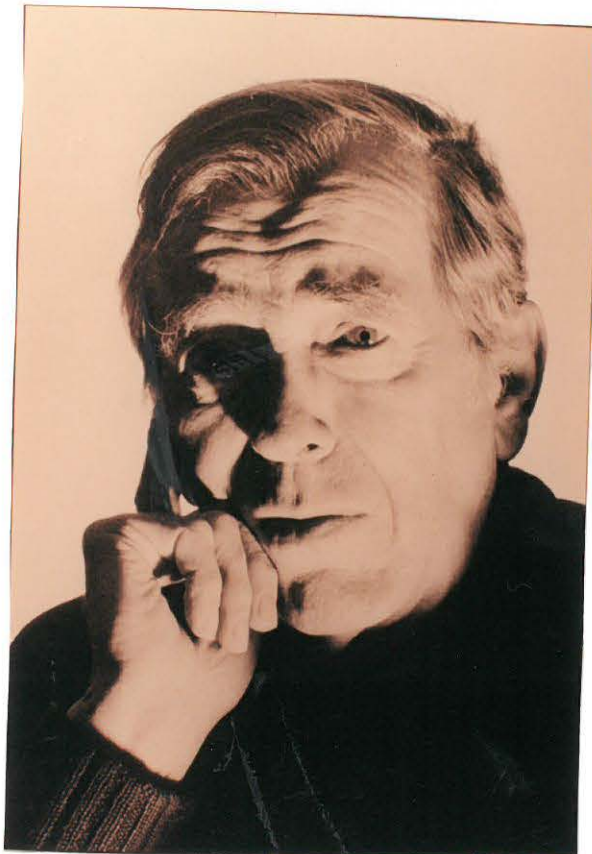
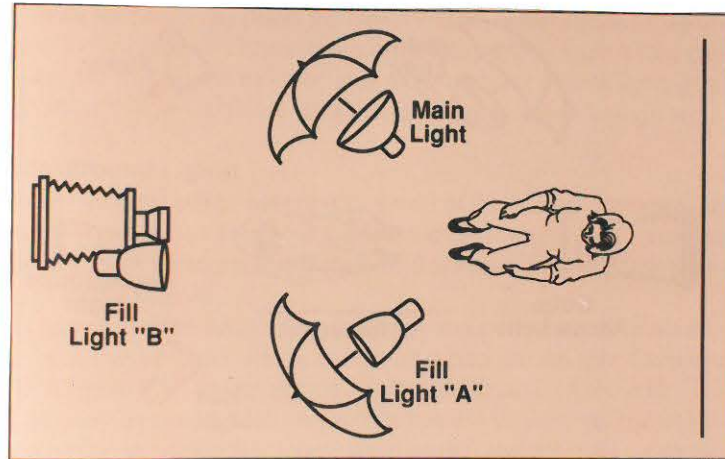


Fig. 1.3 A



Fig. 1.3 B



Fig. 1.4



NIKON
VRYSTAAT/FREE STATE

Fig. 1.5



Fig. 1.6

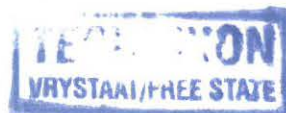


Fig. 1.7



Fig. 1.8



Fig. 1.9



Fig. 1.10



Fig. 1.11

TECHNICON
VRYSTAAL/FREE STATE

TECHNICON
VRYSTAAL/FREE STATE

Fig. 1.12



Fig. 2.1

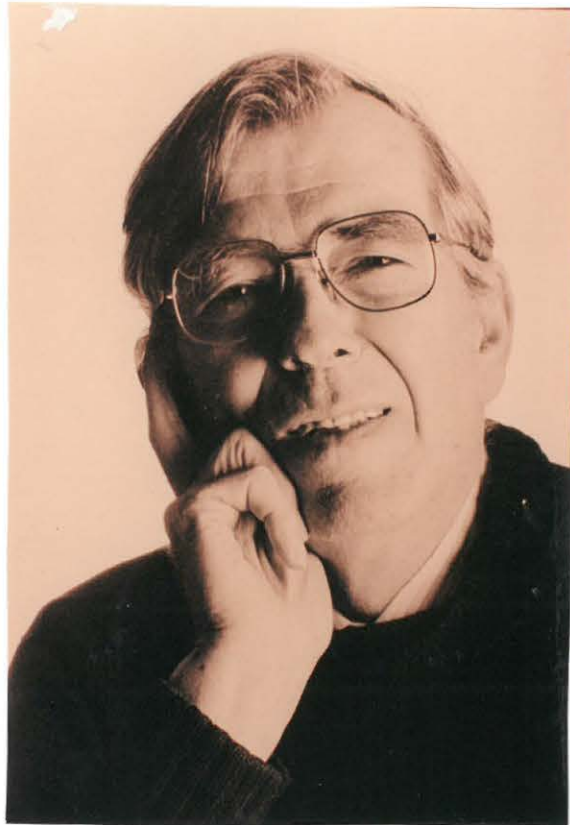


Fig. 2.2



TECHNIKON
VRYSTAAT/FREE STATE

Fig. 2.3



Fig. 2.4



Fig. 2.5

BYLAE B

Bylae B
Figuur 3.1



TECHNIKON
VRYSTAAT/FREE STATE

TECHNIKON
VRYSTAAT/FREE STATE

Figuur 3.2



TECHNIKON
VRYSTAAT/FREE STATE

TECHNICAL
UNIVERSITY OF
FREE STATE

Figuur 3.3



TECHNIKON
VRYSTAAT/FREE STATE

TE
VRYSTAAT

Figuur 3.4



THE PROPERTY
OF THE
02 AUG 1999
TECHNIKON
FREE STATE

Figuur 3.4



THIS BOOK IS
THE PROPERTY
OF THE
02 AUG 1999
TECHNIKON
FREE STATE

TECHNIKON
VRYSTAAT/FREE STATE
12 FEB 1997
PRIVATSAK Y20539
PRIVATSAK
GLOEMAFON-SON

TECHNIKON
VRYSTAAT/FREE STATE

al66540

Figuur 3.5



Figuur 3.6



Figuur 3.7



TECHNIKON
VRYSTAAT/FREE STATE

Figuur 3.8



Figuur 3.9



TECHNIKON
VRYSTAAT/FREE STATE

TECHNIKON
VRYSTAAT/FREE STATE

Figuur 3.10



Figuur 3.10



Figuur 3.11



TECHNIKON
VRYSTAAT/FREE STATE